

La fréquentation hôtelière en septembre 2009

La clientèle française soutient l'activité

En septembre, en Languedoc-Roussillon, l'activité hôtelière retrouve la stabilité, alors qu'au niveau national la tendance s'inscrit toujours à la baisse (-2 %) par rapport à septembre 2008.

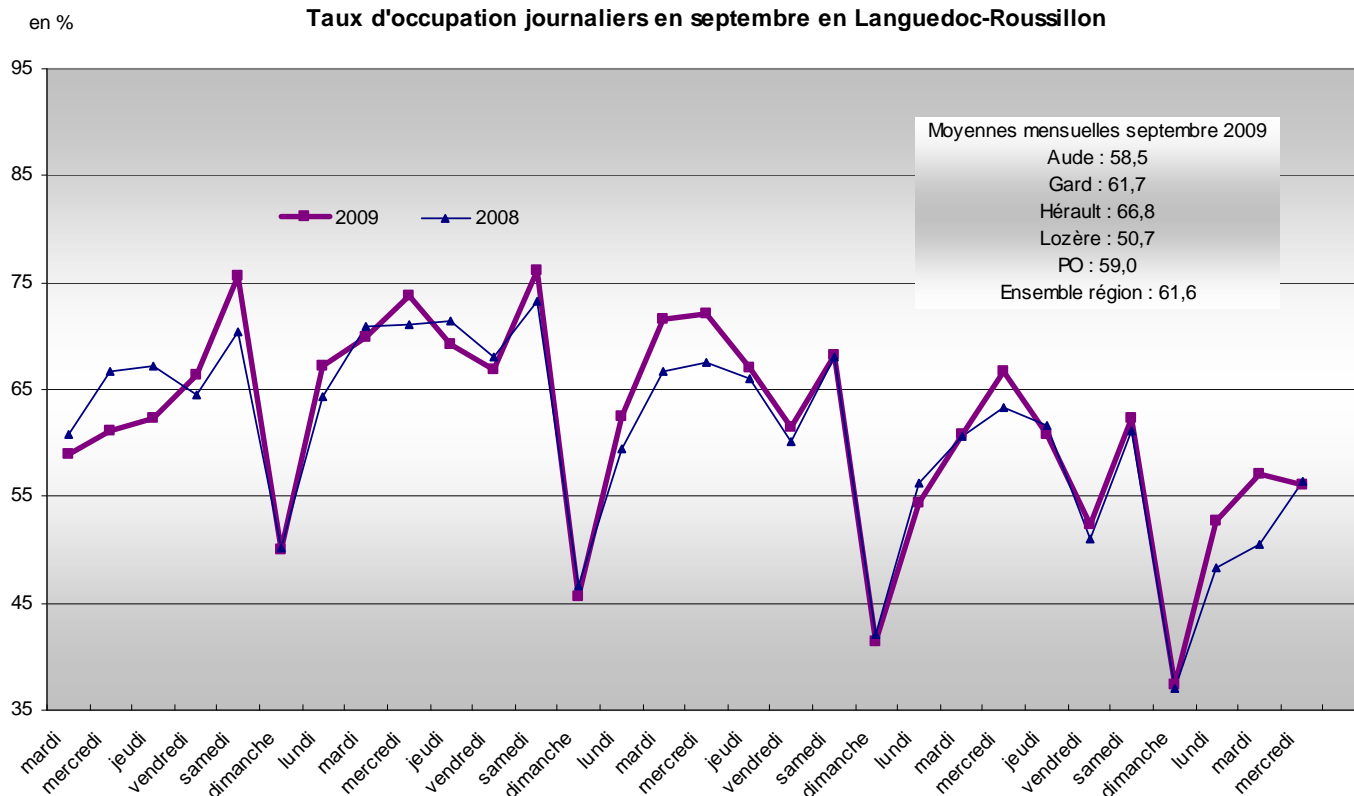
La fréquentation française est en hausse de + 3% en termes de nuitées et a soutenu seule l'activité. En effet, la clientèle étrangère recule à nouveau. Ce sont 7,7 % de nuitées étrangères qui ont fait défaut aux hôteliers par rapport à l'an passé. Toutes les nationalités, à l'exception des Belges, sont concernées. Le déficit de touristes britanniques, constaté depuis le début de la saison, s'accroît en septembre. Ils restent néanmoins, au cours de ce mois-ci, la principale clientèle étrangère des hôtels du Languedoc-Roussillon.

Le taux d'occupation moyen des hôtels de la région s'établit en septembre à 61,6 %, pour une moyenne nationale de 66,5 %. Il gagne 0,8 point par rapport à septembre 2008. La hausse du taux d'occupation des hôtels haut de gamme (3 et 4 étoiles) est à imputer à un nombre de chambres effectivement occupées qui a augmenté plus vite que l'offre en chambres. Par contre, celle des hôtels 2 étoiles n'est due qu'à une diminution de l'offre, avec une occupation stable. Quant aux hôtels économiques, bien qu'ils aient réduit leur offre pour l'adapter à la baisse de la demande, celle-ci s'est révélée plus importante que prévue et a entraîné un léger repli du taux d'occupation.

Dans le Gard et les Pyrénées-Orientales, le gain de clientèle française n'a pas réussi à compenser le déficit de clientèle étrangère. L'Aude enregistre aussi une baisse de fréquentation et ce, quelle que soit la provenance des touristes. Par contre, l'Hérault et la Lozère affichent en septembre des bilans positifs.

Une fois de plus, la zone de montagne tire son épingle du jeu avec une fréquentation en forte hausse, au détriment de la zone de passage. Cette dernière qui concentre, en septembre, la moitié des nuitées régionales de l'hôtellerie, diminue encore.

Taux d'occupation journaliers en septembre en Languedoc-Roussillon



Principaux indicateurs par catégorie d'hôtels

Catégorie d'hôtels	0 et 1 étoile	2 étoiles	3 étoiles et plus	Ensemble
Nuitées	137 027	363 209	282 972	783 208
Evolution sept. 2009/sept. 2008 (en %)	-0,6	-3,4	6,1	0,3
Taux d'occupation (%)	64,5	58,5	64,8	61,6
Evolution sept. 2009/sept. 2008 (en point)	-0,3	1,1	0,7	0,8
Indicateur de remplissage (en nbre personnes)	1,7	1,6	1,6	1,6
Durée de séjour (en jour)	1,6	1,7	1,9	1,8
Evolution sept. 2009/sept. 2008 (en différence de jour)	-0,03	0,02	0,09	0,03
Part de la clientèle d'affaire (en %)	46	30	29	32
Evolution sept. 2009/sept. 2008 (en point)	///	///	///	///
Part de la clientèle étrangère (en %)	19,9	18,4	29,7	22,8
Evolution sept. 2009/sept. 2008 (en point)	-0,8	-1,5	-4,0	-2,0

Source : INSEE- DGCIS-partenaires régionaux

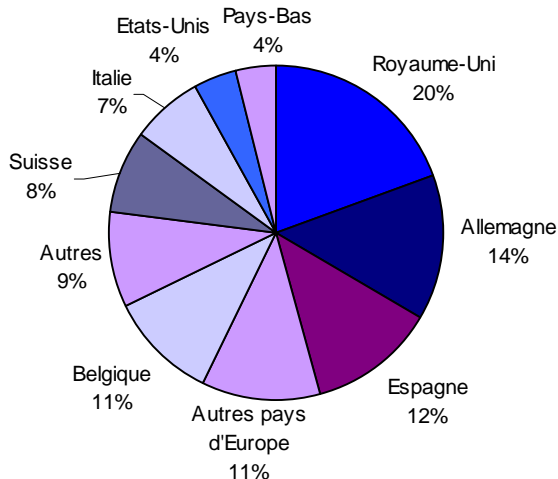
Définitions

Nuitées : nombre de personnes arrivées multiplié par le nombre de nuits passées dans le mois. Cet indicateur reflète davantage l'activité économique de l'hôtellerie que le nombre d'arrivées.

Taux d'occupation : rapport du nombre de chambres occupées au nombre de chambres effectivement disponibles.

Indicateur de remplissage = nombre moyen de personnes par chambre occupée, Se calcule en rapportant la somme des nuitées de chaque jour au nombre de chambres occupées.

Répartition des 178 200 nuitées étrangères consommées en Languedoc-Roussillon



Source : INSEE-DGCIS-partenaires régionaux

Taux d'occupation par zone touristique

Départements par Zone Touristique	Arrivées sept. 2009	Nuitées sept. 2009	Taux d'occupation	
			sept. 2009 en %	évolution sept.2009/ sept.2008 en points
Aude	74 762	109 225	58,5	-3,8
Littoral	5 551	8 964	53,7	-0,1
Passage	63 784	89 782	60,2	-4,7
Arrière-Pays	3 689	7 140	53,6	-1,8
Montagne	1 738	3 339	43,3	-1,4
Gard	84 789	146 085	61,7	-1,5
Littoral	8 619	20 094	74,9	8,9
Passage	55 550	90 402	64,0	-1,9
Arrière-Pays	17 042	27 534	56,6	-5,8
Montagne	3 578	8 055	41,1	0,1
Hérault	167 115	301 106	66,8	2,8
Littoral	65 946	124 295	64,7	4,8
Passage	92 712	158 545	70,2	0,5
Arrière-Pays	4 250	7 145	48,7	-1,6
Montagne	4 207	11 121	58,2	9,4
Lozère	31 634	54 380	50,7	10,2
Montagne	31 634	54 380	50,7	10,2
Pyrénées-Orientales	88 835	172 412	59,0	-1,2
Littoral	27 401	60 251	61,6	-6,2
Passage	39 688	58 555	61,9	-2,5
Arrière-Pays	724	1 177	56,0	8,0
Montagne	21 022	52 429	53,4	5,0
Ensemble Région	447 135	783 208	61,6	0,8
Littoral	107 517	213 604	64,0	1,7
Passage	251 734	397 284	65,2	-1,6
Arrière-Pays	25 705	42 996	54,6	-4,1
Montagne	62 179	129 324	51,3	6,9

Source : INSEE- DGCIS-partenaires régionaux

Arrivées et nuitées par pays de provenance

	ARRIVEES			NUITEES		
	Nombre	%	Evolution sept.2009/ sept.2008 en %	Nombre	%	Evolution sept.2009/ sept.2008 en %
Ensemble LR	447 135	100,0	-1,6	783 208	100,0	0,3
France	354 511	79,3	0,0	604 964	77,2	3,0
Etranger	92 624	20,7	-7,5	178 244	22,8	-7,7
dont :						
Allemagne	12 104	13,1	-11,3	24 645	13,8	-10,4
Belgique	8 615	9,3	33,8	19 096	10,7	33,9
Espagne	13 205	14,3	6,1	22 125	12,4	-3,8
Italie	8 101	8,7	-18,4	12 338	6,9	-18,7
Pays-Bas	3 523	3,8	1,8	7 057	4,0	-0,1
Royaume-Uni	18 105	19,5	-26,3	34 703	19,5	-27,2
Suisse	6 856	7,4	-2,3	14 183	8,0	-6,4
Etats-Unis	4 124	4,5	-12,7	7 348	4,1	-17,0

Source : INSEE- DGCIS-partenaires régionaux

Nuitées par département

	Nombre de nuitées				Répartition en %	Evolution sept.2009/ sept.2008 en %
	0 et 1 étoile	2 étoiles	3 étoiles et plus	Total		
Aude						
Ensemble	25 483	46 923	36 819	109 225	100,0	-3,9
France	18 779	33 597	19 690	72 066	66,0	-3,5
Etranger	6 704	13 326	17 129	37 159	34,0	-4,8
Gard						
Ensemble	21 276	61 691	63 118	146 085	100,0	-3,1
France	18 740	52 212	41 897	112 849	77,2	1,2
Etranger	2 536	9 479	21 221	33 236	22,8	-15,3
Hérault						
Ensemble	58 251	130 564	112 291	301 106	100,0	4,4
France	47 311	106 156	80 077	233 544	77,6	4,4
Etranger	10 940	24 408	32 214	67 562	22,4	4,6
Lozère						
Ensemble	8 200	33 165	13 015	54 380	100,0	25,2
France	6 839	27 348	10 499	44 686	82,2	19,3
Etranger	1 361	5 817	2 516	9 694	17,8	62,4
Pyr.-Or.						
Ensemble	23 817	90 866	57 729	172 412	100,0	-6,6
France	18 091	76 973	46 755	141 819	82,3	1,2
Etranger	5 726	13 893	10 974	30 593	17,7	-31,1
Région LR						
Ensemble	137 027	363 209	282 972	783 208	100,0	0,3
France	109 760	296 286	198 918	604 964	77,2	3,0
Etranger	27 267	66 923	84 054	178 244	22,8	-7,7

Source : INSEE- DGCIS-partenaires régionaux